



DOVRE KOMMUNE

## TILSTANDSRAPPORT FOR SKOLANE 2013



Dovre skule



Dombås skole



Dovre ungdomsskole

### INNHALD

#### RAMMER

Elevtalsutvikling

KOSTRA-tal 2012 frå Statistisk sentralbyrå

Økonomisk ramme, kommentert av rektorane

#### ELEVAR

Læringsresultat, nasjonale prøver

Trivsel

Ny skole og spesialundervisning

Fullføringsgrad i vidaregåande skole, Vg1

#### FORELDRE

#### LÆRARAR

Lærardekning

Kompetanseutvikling for lærarane

#### INNE- OG UTEOMRÅDE

#### POSITIVT OG UTFORDRINGAR

Oktober 2013 v. rektorane Åshild Einbu, Arild Killi, Magne Vorkinn og pedagogisk rådgjevar Greta Talleraas.

## RAMMER

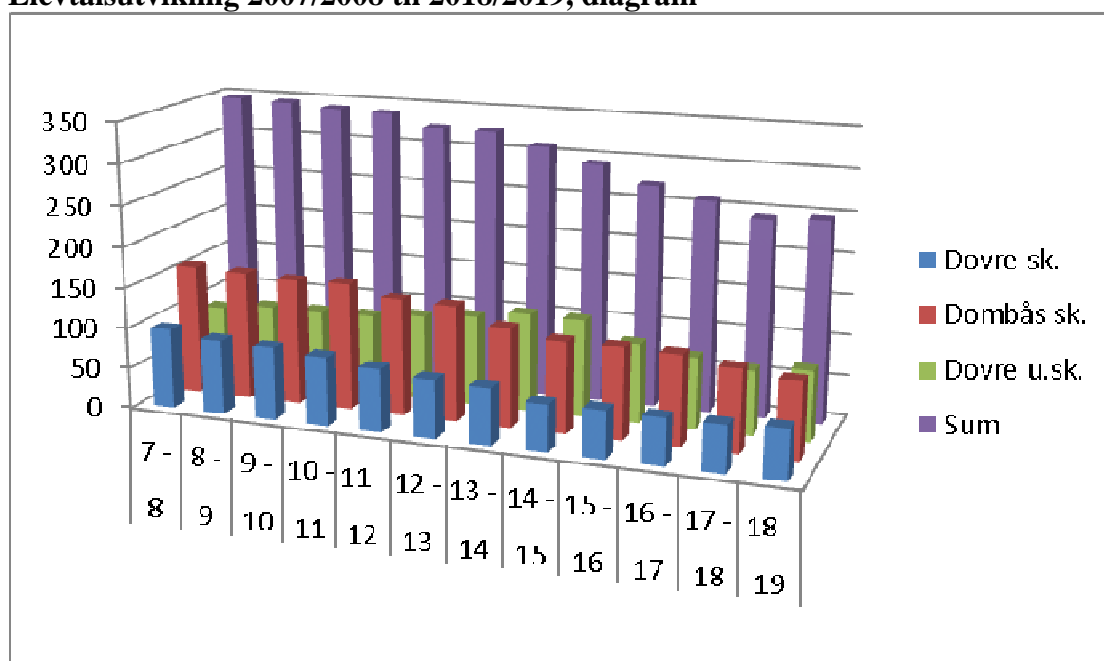
**Elevtalsutvikling:** Prognosen for dei komande fem åra er basert på eksisterande elevtal, talet på barn i barnehagane samt fødselstal. Faktisk elevtal har dei siste ti åra ligge i gjennomsnitt 5 elevar over prognosen totalt for kommunen. 5 elevar er difor lagt til fødselstala f.o.m. skuleåret 2014/2015. Dersom prognosen slær til, vil elevtalet totalt synke med ca. 75 elevar i løpet av dei neste fem åra.

Alle barn og unge som bur i asylmottaket, er elevar ved skulane på Dombås. Talet varierer stadig, men held seg over tid på pluss minus 15. Fordi dei aller fleste av desse elevane ikkje blir i kommunen, er dei ikkje med i elevtalsoversikta.

**Elevtalsutvikling 2007/2008 til 2018/2019, matrise**

	07-08	08-09	09-10	10-11	11-12	12-13	13-14	14-15	15-16	16-17	17-18	18-19
Dovre sk.	98	91	89	84	77	72	69	57	58	57	57	61
Dombås sk.	159	157	154	156	143	141	121	112	112	110	101	94
Dovre u.sk.	90	97	98	99	105	111	120	119	97	87	79	86
Sum	347	345	341	339	325	324	310	293	272	259	242	246

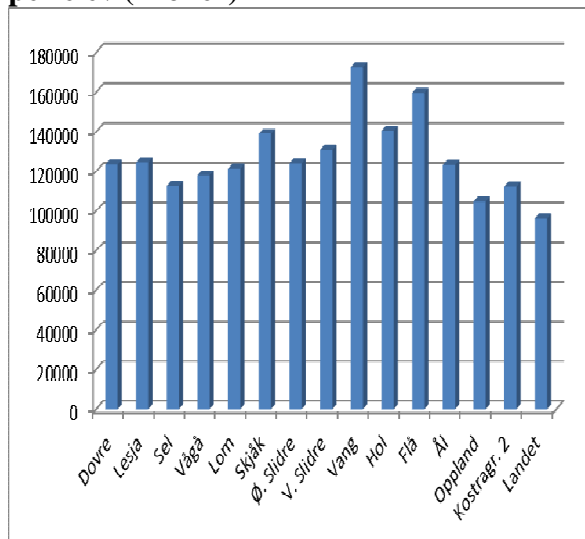
**Elevtalsutvikling 2007/2008 til 2018/2019, diagram**



## KOSTRA-tal 2012 frå Statistisk sentralbyrå

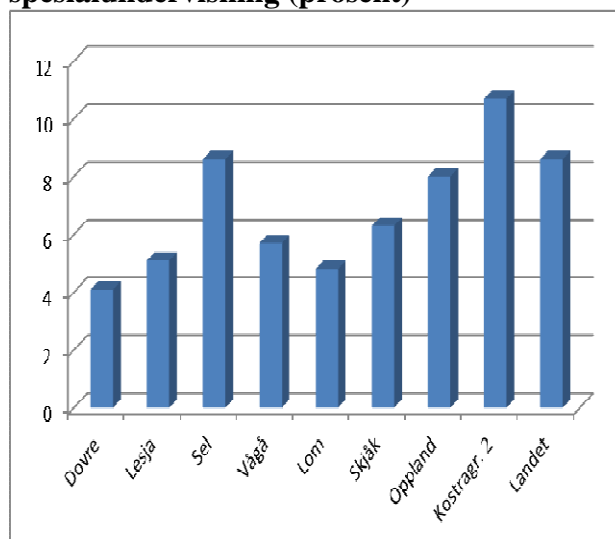
(Kostragr. 2 er små kommunar med middels bundne kostnader pr. innbyggjar og middels frie disponible inntekter.)

### Netto driftsutgifter til grunnskolesektor per elev (kroner)



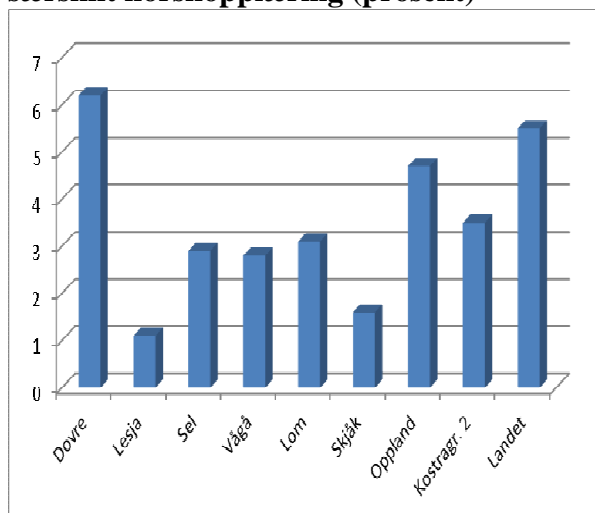
Netto driftsutgifter til grunnskolesektor per elev omfattar undervisning, SFO, skulelokalar og skuleskyss. Dovre ligg på gjennomsnittet for vår region.

### Andel elevar i grunnskolen som får spesialundervisning (prosent)



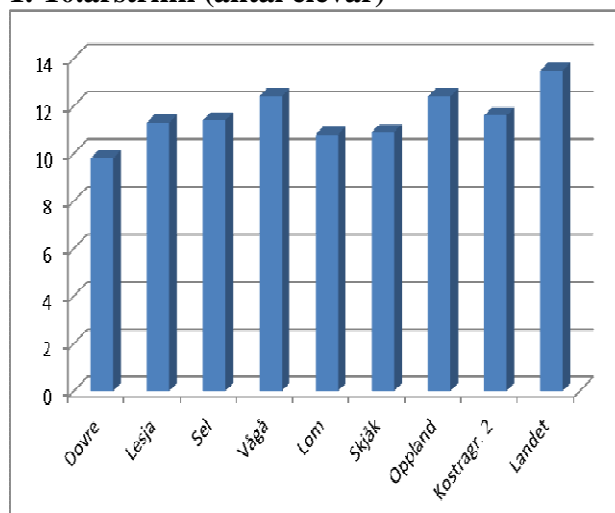
På grunn av Ny skole-modellen, der vi greier å handtere dei fleste utfordringane innfor ordinær opplæring, har Dovre lite spesialundervisning samanlikna med mange andre kommunar.

### Andel elevar i grunnskolen som får særskilt norskopplæring (prosent)



Dovre har langt fleire elevar som får særskilt norskopplæring enn dei andre kommunane i vår region, gjennomsnittet i Oppland fylke, samanliknbare kommunar og landet som heilheit. Den viktigaste årsaka til det er arbeidsinnvandring.

### Gjennomsnittleg gruppestorleik 1.-10.årstrinn (antal elevar)



Liten gruppestorleik betyr at det er relativt få elevar pr lærar. Det inneber at læraren har betre tid til den enkelte elev.

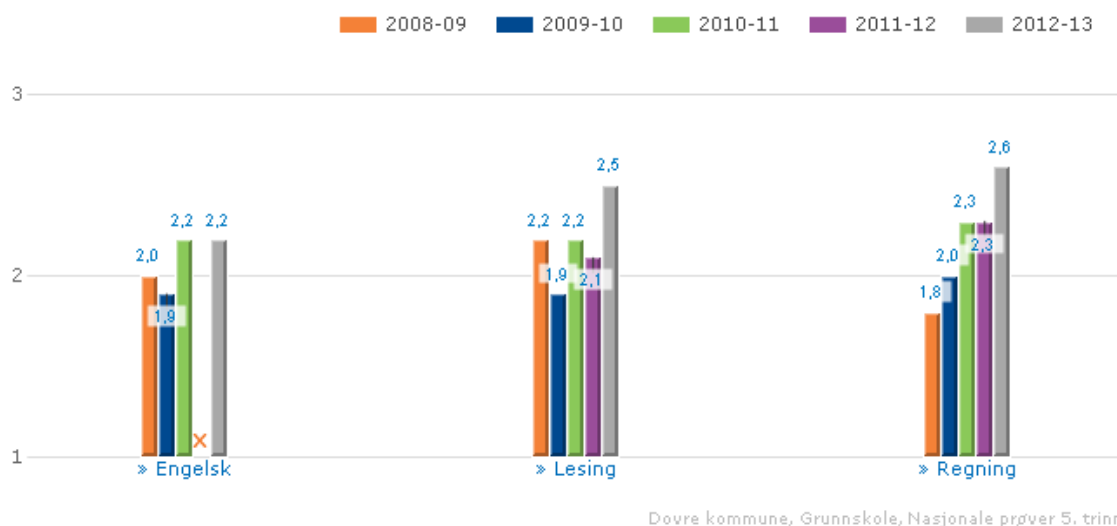
## Økonomiske rammer, kommentert av rektorane

<p><b>Dombås skole</b></p>	<p><b>a) Kva får vi gjort innafor den økonomiske ramma vi har?</b> Etter at «Ny-skole»-modellen vart innført, får elevane ved Dombås skole eit godt pedagogisk tilbod. Vi ivaretek alle elevane på ein tilfredsstillande og inkluderande måte, også dei som har faglegen utfordringar.</p> <p><b>b) Utfordringar m.h.t. ramma?</b> Rammene for vedlikehald og læremateriell er stramme. Mange kostbare eingongsbøker gjer at lærebokbudsjettet må aukast. For dårleg vedlikehald av bygningsmassen over tid blir kostbart i det lange løp.</p>
<p><b>Dovre skule</b></p>	<p><b>a) Kva får vi gjort innafor den økonomiske ramma vi har?</b> Rammetimetallet for skulen har gått ned på grunn av reduksjon i elevtalet. Dei minste klassane vert slått saman i enkelte fag der vi meiner det er pedagogisk forsvarleg. Vi har færre klasser der vi har to-lærarsystem, og må i større grad leie inn vikarar når lærarar er borte. Vi har gått til innkjøp av to interaktive tavler, som er gode arbeidsreiskapar for læraren, og absolutt «i tida».</p> <p><b>b) Utfordringar m.h.t. ramma?</b> Ei utfordring i høve til ramma er å behalde «Ny skule». Dersom ramma vert redusert, har vi ikkje «Ny skule» lengre. Vi treng ressursar til vikar fordi vi ikkje har klassar med to-lærarsystem, og ikkje kan redusere på vikarbudsjetten. Det er frustrerende å måtte spare inn på budsjetta kvart år. Vi ynskjer også å kunne ha ressursar til å kjøpe inn interaktive tavler til alle klasserom.</p>
<p><b>Dovre ungd. skole</b></p>	<p><b>a) Kva får vi gjort innafor den økonomiske ramma vi har?</b> Dovre ungdomsskole har hatt ei ramme som har gjort det mogleg å gjennomføre intensjonane i Ny skole.</p> <p><b>b) Utfordringar m.h.t. ramma?</b> Ramma har ikkje vore stor nok til å gi elevane tilfredsstillande undervisning i valfaga. Gruppene er altfor store og lærarane har ikkje moglegheit for å gi elevane eit praktisk undervisningstilbod som er eit viktig mål for dei nye valfaga. Skolen har heller ikkje nok ressursar til å drive så intensiv språkopplæring som ein ynskjer for elevar med innvandrarbakgrunn Skolen har ikkje vikarressurs slik barneskolane har. Rektor har bedt om at denne kjem inn i ramma, men har ikkje lukkast.</p>

# ELEVAR

## Læringsresultat

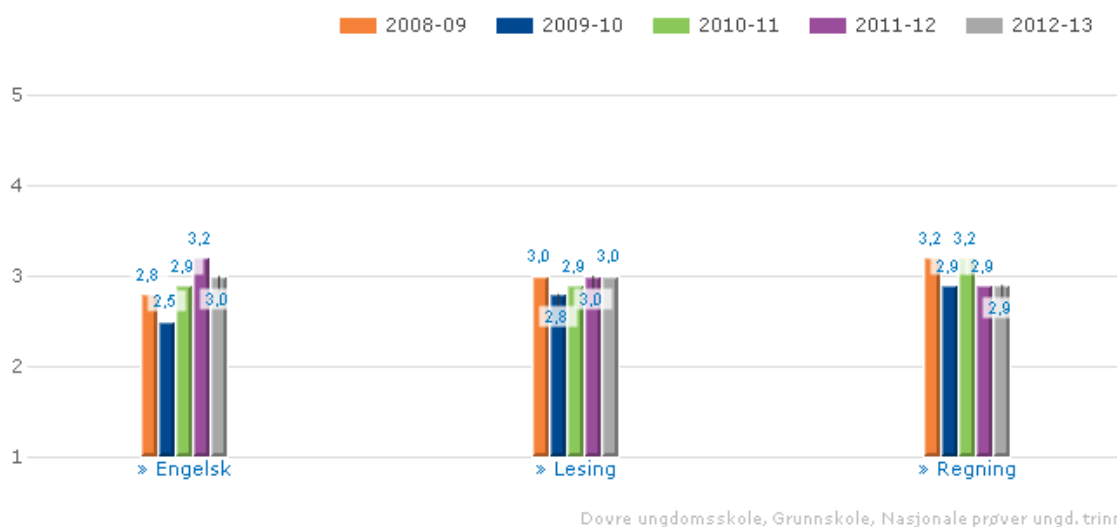
### Nasjonale prøver i 5.klassane, utvikling



**Merk:** Nasjonale prøver i engelsk vart ikkje gjennomført i 5. klassane skoleåret 2011/2012.

**Kommentar til nasjonale prøver i 5.klassane:** Resultata er delt i meistringsnivå 1 - 3, der 3 er best. Utviklinga sidan prøvene tok til hausten 2007, er færre elevar på nivå 1.

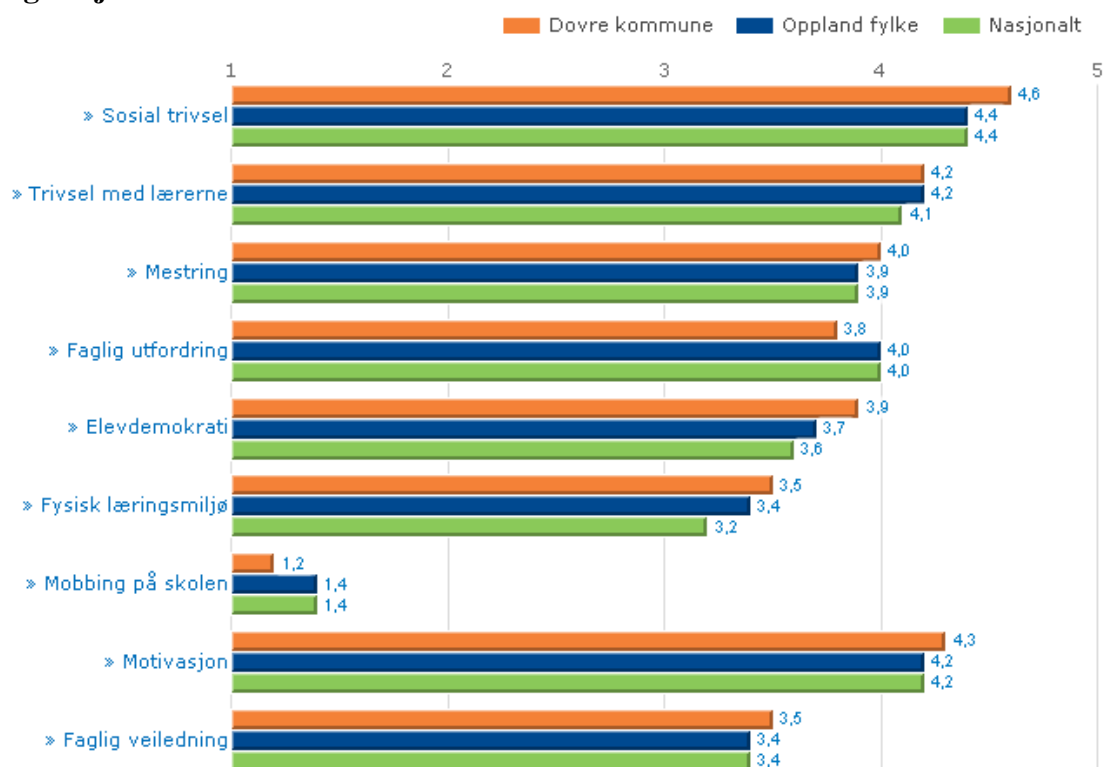
### Nasjonale prøver i 8.klassane, utvikling



**Kommentar til nasjonale prøver i 8.klassane:** Resultata er delt i meistringsnivå 1 - 5, der 5 er best. Utviklinga sidan prøvene tok til hausten 2007, er færre elevar på nivå 1 og 2.

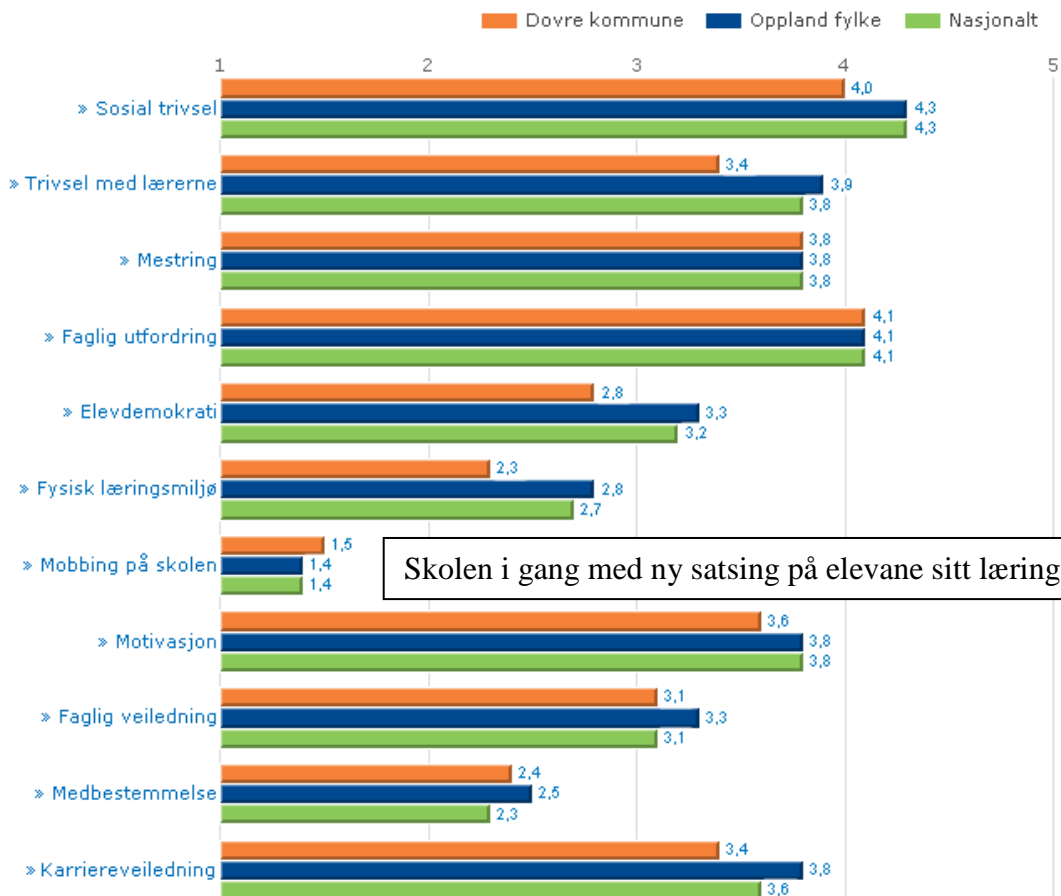
# Trivsel

## Læringsmiljøet i 7.klassane hausten 2012



Dovre kommune, Grunnskole, Elevundersøkelsen, 2011-2012

## Læringsmiljøet i 10.klassane hausten 2012



Skolen i gang med ny satsing på elevane sitt læringsmiljø.

Dovre kommune, Grunnskole, Elevundersøkelsen, 2011-2012

# Ny skole

## Ny skole - eit stort fremskritt, kvifor?

- 1) Den har ført oss eit stort steg nærare sentrale, nasjonale mål for grunnskolen:
  - Tilpassa opplæring (flest mogleg elevar får tilpassa opplæring i ordinær klasse).
  - Inkludering (flest mogleg elevar er heile tida inkludert i ordinær klasse).
  - Tidleg innsats (flest mogleg elevar får tidleg hjelp slik at seinare vanskar kan bli redusert eller avverga).
  
- 2) Den gir oss kontroll med kostnadene til skule:
  - Med denne modellen og tett samarbeid med PPT, har kommunen kontroll med kostnadene.
  - Med Ny skole-modellen, går kostnadene til skule ned med elevtalsnedgang.

## Spesialundervisning

NB: Dovre kommune legg vekt på at dei elevane som etter lova har krav på spesialundervisning, skal ha det. Elevar som har særlege utfordringar, blir difor melde til PPT for sakkunnig utgreiing. PPT avgjer på sjølvstendig grunnlag om eleven har rett til spesialundervisning og i kva omfang. Retten til spesialundervisning er bl.a. knytt til kva hjelp eleven kan få innafør ordinær undervisning.

Antal timar spesialundervisning		2010/2011	2011/2012	2012/2013
Dovre skule	Antal timar spesialundervisning	60	10	18
Dombås skole	Antal timar spesialundervisning	67	25	12
Dovre ungdomsskole	Antal timar spesialundervisning	39	14	20
Sum til spesialundervisning (veketimar)		166	49	50
Sum til spesialundervisning (kroner) (veketimar x 25.000 kr)		4.150.000 kr	1.225.000 kr	1.250.000 kr

**Mykje av dei midlane som før vart brukt på spesialundervisning, går nå til å gi dei same elevane tilpassa opplæring i klassen.**

**Den gode sirkelen: Dess fleire elevar som får oppfylt retten sin til tilpassa opplæring i ordinær undervisning, dess færre elevar får behov for spesialundervisning.**



## Fullføringsgrad i vidaregåande skule, Vg1

Dovre ungdomsskole	Individuell opplæringsplan	Bestått i alle fag	Ikkje bestått	Manglar gr.lag for vurdering	Slutta
Avslutta grunnskole 2006	0 %	69 %	26 %		5 %
Avslutta grunnskole 2007	2 %	73 %	20 %		4 %
Avslutta grunnskole 2008	6 %	69 %	14 %		11 %
Avslutta grunnskole 2009	0 %	62 %	21 %	3 %	14 %
Avslutta grunnskole 2010	12 %	73 %	9 %	0 %	6 %
Avslutta grunnskole 2011	3 %	87 %	6 %	0 %	3 %
Avslutta grunnskole 2012	0 %	82 %	15 %	0 %	3 %

Samla for Oppland	Individuell opplæringsplan	Bestått i alle fag	Ikkje bestått	Manglar gr.lag for vurdering	Slutta
Avslutta grunnskole 2006	2 %	82 %	13 %		3 %
Avslutta grunnskole 2007	2 %	78 %	16 %		4 %
Avslutta grunnskole 2008	2 %	82 %	11 %		6 %
Avslutta grunnskole 2009	3 %	79 %	9 %	5 %	4 %
Avslutta grunnskole 2010	3 %	78 %	11 %	5 %	3 %
Avslutta grunnskole 2011	2 %	83 %	9 %	3 %	3 %
Avslutta grunnskole 2012	3 %	82 %	8 %	4 %	3 %

## FORELDRE

<b>Dombås skole</b>	Dei føresette er stort sett nøgde med tilhøva på skolen Nokre foreldre ynskjer seg fleire konferansetimar/utviklingssamtalar med kontaktlærar. Skolen har endra rutinene i den hensikt å informere foreldra betre om korleis ein kan leggje fram klagesaker og korleis saksgangen i ei klagesak er.
<b>Dovre skule</b>	Vi hadde ikkje foreldreundersøking førre skuleåret. Vi har vanlegvis hatt det for foreldre i 7. klasse, men sidan Utdanningsdirektoratet har flytta tidspunktet for trivselsundersøking for 7.klassane til hausten, hadde heller ikkje foreldra det.
<b>Dovre ungdomsskole</b>	Foreldreundersøkinga er frivillig – og skolen fann ikkje rom for å avsette tid til det denne i vår. Skolen har eit svært godt samarbeid med heimane, noko vi får attendemeldingar på i foreldresamtaler som skolen har haust og vår.



## LÆRARAR

<b>Dombås skole</b>	På Dombås skole har alle lærarar godkjent pedagogisk utdanning. Kjønnfordelinga er noko skeiv, vi burde hatt fleire mannlege lærarar. Vi kunne også gjerne hatt fleire lærarar med kompetanse innanfor musikk, elles er vi godt oppdekte.
<b>Dovre skule</b>	Skulen har ikkje hatt 100% dekning med lærarar med godkjent utdanning skuleåret 2012/2013. Vi har heller ikkje hatt nokon lærar på etter- eller vidareutdanning. Vi skal komande skuleår ha med to lærarar på språk- og lesereettleiarstudium. Vi manglar og kompetanse på spesialpedagogikk, og vil få ein lærar med på eit slikt studium komande skuleår. Dersom tilsetjingar skjer for seint, kan ein lett koma i den situasjonen at ein ikkje får lærarar med godkjent utdanning. Tilsetjingstidspunkt kan ofte vera avhengig av om nokon kjem att frå permisjon el.l. Da kan tilsetjinga bli så seint som i juni månad. Elevtalet ved skulen vil fortsetja å gå ned til og med 2015 for så å flate meir ut. Vi ser for oss ein skule med fleire klasser samanslått, og kunne kanskje trenge lærarar som får kompetanse på denne type pedagogikk (nærmiljøpedagogikk).
<b>Dovre ungdomsskole</b>	Skolen har full lærardekning med godt kvalifiserte lærarar. Elevtalsutviklinga for ungdomsskolen er positiv dei fyrste 2 åra, for så å gå mykje ned frå hausten 2015. Da vil det bli 5 klasser, mot 6 klasser i dag. Naturleg avgang gjer det mogleg å tilpasse seg elevtalsnedgangen ved skolen. Skolen vil på sikt ha behov for kompetanse innanfor mat og helse, kroppsøving, handverk og i fleire valfag.

### **.Kompetanseutvikling for lærarane**

Kompetanseutvikling for lærarane slik at elevane skal få best mogleg opplæring, høyrer med til satsinga Ny skole.

Skolebasert kompetanseutvikling, regionalt samarbeid:

2008-2010: Tilpassa opplæring, fagleg leia av Høgskolen i Østfold.

2010-2013: Auka læringsutbyte, fagleg leia av Bredtvet kompetansesenter.

2013-2016: Mattelyst, fagleg leia av Matematikksenteret ved NTNU i Trondheim.

Enkeltstående studiar: Spansk, tysk, spesialpedagogikk og Språk- og lesereettleing.

## INNE- OG UTEOMRÅDE

### Dombås skole

**Inne:**

- Rapport frå bedriftshelsetenesta godkjenner skolen.
- Musikkrommet er for lite og skulle vore utvida.
- Tilsettgarderobe er i ferd med å bli fornya. Oppgradering av eitt rom pr år er gunstig.
- Det trengst vedlikehaldsplan for skolen!
- Ventilasjonsanlegget er ikkje oppgradert sidan skolen vart bygd i 1984.

**Ute:**

- Uteområdet har vore oppgradert og forbetra i fleire omgangar dei siste åra. Siste utbetring er den nye rundkjøringa med busshaldeplassar ved skolen og inngjerding mot trafikkert veg.

### Dovre skule

**Inne:**

- Skulen har frå hausten nytt ventilasjonsanlegg.
- Vi har fått nye PC`ar – delvis både til elevar og lærarar.
- Skulen manglar brannvarslingsanlegg.

**Ute:**

- Vi har fått lavvo, og driv og utviklar eit nytt uteoråde.
- Knappe ressursar til vedlikehald av bygning og uteleikeområde.
- Det manglar ein plan for vedlikehald av kommunale bygg/anlegg.

### Dovre ungdomsskole

**Inne:**

- Skolen framstår som moderne og funksjonell.

**Ute:**

- Eit funksjonelt trådløst nett er ei stor utfordring..
- Sidan skolen har fleire valfag, mellom anna fysisk aktivitet og helse, så er det snutt med rom for kroppsøving, dans og drama.

## POSITIVT OG UTFORDRINGAR

### Positivt:

<b>Dombås skole</b>	<ul style="list-style-type: none"> <li>- Dei tilsette har ei svært positiv innstilling til kompetansesatsinga ”Auka læringsutbytte”.</li> <li>- Vi har ein stabil arbeidsstokk. Sjukefråveret har gått ned dette skoleåret.</li> </ul>
<b>Dovre skule</b>	<ul style="list-style-type: none"> <li>- God fordeling på kjønn og alder blant lærarane.</li> <li>- Eit godt år med arbeid med å få på plass ALU-metodikk</li> <li>- God trivsel blant tilsette og elevar.</li> <li>- Alle lærarar har godkjent utdanning – noko som også inneber meir stabilitet.</li> </ul>
<b>Dovre ungdomsskole</b>	<ul style="list-style-type: none"> <li>- Elevtalet ved skolen er aukande og er nå på 120 elevar.</li> <li>- Resultat frå dei nasjonale prøvene syner framgang. Særleg i engelsk der skolen skåra over gjennomsnittet i Oppland.</li> </ul>

### Utfordringar:

<b>Dombås skole</b>	<ul style="list-style-type: none"> <li>- Romsituasjonen, vi treng fleire delingsrom og rom til spesialundervisning.</li> <li>- Vår største utfordring framover blir å gje våre framandspråklege elevar tilfredsstillande utbytte av undervisninga. Skolen har 20 innvandrarborn og 15 asylelevar. Innvandrarborna tilhøyrrer familiar som har flytta til Dovre permanent. Desse vil vekse opp i bygda vår.</li> </ul>
<b>Dovre skule</b>	<ul style="list-style-type: none"> <li>- Med få elevar er det ei utfordring å få til god organisering.</li> <li>- Ressursar til vedlikehald.</li> <li>- Få den kompetansen ein treng blant lærarane.</li> </ul>
<b>Dovre ungdomsskole</b>	<ul style="list-style-type: none"> <li>- Den største utfordringa er å få nok ressursar til å gi god undervisning i valfaga.</li> <li>- Det er også ei utfordring at datamaskinparken no er gamal og utslitt. Dette medfører mange frustrasjonar hjå elevar og lærarar.</li> <li>- Det er elles behov for ei introduksjonsklasse for framandspråklege elevar.</li> </ul>